

NEWSLETTER

N°8 - BILAN 2023



ÉDITO



Vincent Rivière
Directeur Unité Hydro Alpes

« J'ai pris avec grand plaisir la Direction d'EDF Hydro Alpes en juin dernier. C'est pour moi notamment l'opportunité de retrouver le Jura et la vallée de l'Ain, un territoire auquel je suis particulièrement attaché, car j'ai eu la chance de m'y épanouir professionnellement et familialement pendant plusieurs années dans des responsabilités précédentes.

En 2023, les conditions météorologiques ont encore été compliquées avec l'enchaînement de périodes extrêmes (sécheresse, canicule et crues) : nous avons su collectivement y faire face. La gestion estivale s'est globalement bien déroulée : la chaîne des aménagements EDF de l'Ain a pu répondre aux besoins du réseau électrique en période tendue ; la saison touristique a été bonne ; les décisions prises en commun en cellule d'alerte ont permis de préserver au mieux les différents enjeux, au premier rang desquels ceux liés à la biodiversité, notamment piscicole, de la vallée. En octobre, la signature de la convention de gestion transitoire des débits a été un événement significatif : cet accord est l'aboutissement de plusieurs années de travail et de dialogue avec les différents acteurs de la rivière, avec l'objectif partagé de concilier les enjeux énergétiques, environnementaux et d'adaptation au changement climatique. Enfin, 2023 a bien sûr été marquée par la concertation locale sur le projet Saut-Mortier, projet qui apporte de nouvelles réponses aux enjeux de multi-usages de la vallée. L'enquête publique s'est bien déroulée et l'instruction suit son cours favorablement.

2024 verra la concrétisation de ce projet qui montre la volonté d'EDF HYDRO de concrétiser l'ambition de l'État de développer l'hydroélectricité, première des énergies renouvelables, au cœur des territoires.

Je vous souhaite une excellente année 2024 ! »



SOMMAIRE

| | | |
|--------------------------------------|-------|-----|
| LE PROJET VOUGLANS / SAUT-MORTIER | PAGES | 2-3 |
| ENVIRONNEMENT ET EXPLOITATION | PAGES | 4-5 |
| ÉCONOMIE & EMPLOI | PAGES | 6-7 |
| TOURISME | PAGE | 8 |



LE PROJET VOUGLANS / SAUT-MORTIER



Conclusions de l'enquête publique du projet Vouglans / Saut-Mortier

Le projet Vouglans / Saut-Mortier, faisant l'objet d'une étude d'impact, a été soumis à une **enquête publique (EP)**, organisée par le préfet du Jura. Elle s'est déroulée **du 17 mai au 19 juin**, afin d'assurer l'information et la participation des tiers, et de recueillir l'avis du public. Les conclusions et avis de la commission d'enquête ont été livrés le 17 juillet, clôturant ainsi une séquence importante de l'instruction du projet. L'EP s'est bien déroulée. La participation est restée modeste, ce qui peut s'expliquer, selon la **commission d'enquête**, par l'important travail de communication générale et ciblée (en lien avec le parcellaire, la pêche, etc.) réalisée avant l'enquête par EDF, mais aussi par une bonne acceptation de ce projet.

La commission d'enquête a rendu un **avis favorable sur le projet avec des recommandations**. Elle a aussi souligné à plusieurs reprises le **travail important, les efforts consentis et la qualité du travail réalisés par EDF** sur tous les volets (techniques, environnement, ...). La concertation, menée tout au long de l'élaboration du projet, a permis de trouver le meilleur optimum entre les enjeux énergétiques, environnementaux et d'usages de l'eau. La commission d'enquête a confirmé le **caractère d'utilité publique du projet**.

ENQUÊTE PUBLIQUE

À CONDITION QUE LA PHASE D'INSTRUCTION ABOUTISSE FAVORABLEMENT, LE PROJET SAUT-MORTIER PASSERA EN MODE RÉALISATION DÈS 2024 AVEC DES TRAVAUX PRÉPARATOIRES. ICI, DANS LE JURA, IL S'AGIRA D'UN PROJET PHARE D'EDF HYDRO EN FRANCE QUI RÉPONDRA AUX ENJEUX DU RÉSEAU ÉLECTRIQUE MAIS AUSSI, PLUS GLOBALEMENT, AU MULTI-USAGES SUR LA VALLÉE DE L'AIN. PLUS D'EXPLICATIONS SUR CE PROJET.

EN QUOI CONSISTE CE PROJET ?

Il s'agit de construire une usine réversible (turbine et pompage) souterraine en aval immédiat et en rive droite du barrage actuel de Saut-Mortier. L'eau, aspirée par la turbine pompe, pourra remonter de la retenue de Coiselet dans la retenue de Saut-Mortier, par la galerie encore existante (galerie qui avait servie lors de la construction du barrage actuel de Saut-Mortier et qui sera aménagée). Le Groupe 4 de Vouglans, également réversible depuis sa construction dans les années 60, pourra prendre la suite et remonter cette eau jusqu'à la retenue de Vouglans.

OBJECTIFS DU PROJET

La nouvelle centrale de turbinage - pompage complètera le barrage-usine actuel. Le fonctionnement du nouvel équipement permettra de produire plus d'électricité renouvelable (+ 16 MW de puissance installée) et de déconstruire la centrale de Vouglans, actuellement limitée par le débit d'équipement et par le volume utile de Saut-Mortier.

Le fonctionnement en pompe permet également plus de stockage d'eau qui pourra être utilisé pour répondre :

- aux besoins énergétiques avec une augmentation de la capacité de production d'énergie renouvelable en réponse à la transition énergétique, mais aussi un meilleur placement énergétique pendant les pics de consommation,
- aux besoins touristiques avec le maintien de niveaux d'eau compatibles avec le tourisme sur le lac de Vouglans en saison estivale,
- aux enjeux environnementaux par la gestion des débits à l'aval du barrage hydroélectrique d'Allement, au profit des poissons, et notamment des salmonidés.

Ce stock d'eau peut être comparé à une grande batterie et constitue un atout pour accompagner le développement des énergies renouvelables non pilotables et dont les plages de fonctionnement ne correspondent pas avec les besoins du réseau électrique : le solaire et l'éolien qui sont dépendants de l'ensoleillement et du vent.



Le planning prévisionnel du chantier si l'instruction aboutit



LES PRINCIPAUX TRAVAUX ASSOCIÉS À CE PROJET, SITUÉS SUR LA COMMUNE DE LECT - VOUGLANS (39)

Travaux d'accès au barrage de Saut-Mortier :

Pour réaliser les travaux de la future usine qui abritera la turbine-pompe en rive gauche, un chemin communal va être utilisé, avec l'accord de la mairie, et va devoir être réaménagé et élargi pour permettre la circulation sur le chantier et le croisement de camions. Un contournement routier du centre de Vouglans sera également mis en place pour des questions de sécurité et de réduction des nuisances pour les riverains.

Construction d'un pont sur l'Ain à l'aval du barrage de Saut-Mortier :

Pour les convois d'acheminement des pièces les plus lourdes (roue, alternateur, transformateurs...), un pont pérenne de 45 mètres de long et 6 mètres de large sera construit entre la rive droite et la rive gauche de l'Ain, immédiatement à l'aval du barrage. Il deviendra l'accès principal à la nouvelle centrale depuis la rive droite, intégré au site industriel hydroélectrique de Saut-Mortier, et non accessible au public.

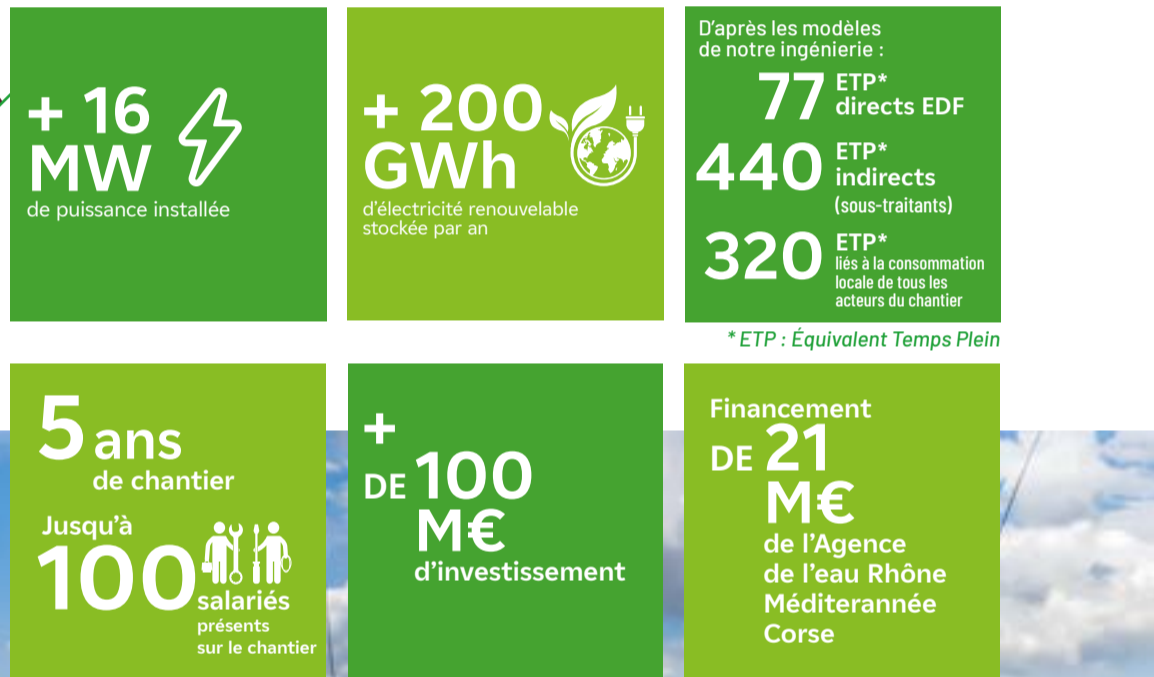
Travaux de construction de l'équipement hydroélectrique :

La nouvelle usine hydroélectrique sera souterraine. Creusée dans la roche, elle se trouvera à 30 mètres de profondeur. Elle abritera le nouveau groupe de production, constitué d'une turbine-pompe et d'un alternateur.

Recalibrage du chenal de fuite actuel de Saut-Mortier :

Il s'agit du linéaire de rivière qui a fait l'objet d'un recalibrage au moment de la construction de l'aménagement de Saut-Mortier, dans les années 1960. Ce chenal est ennoyé par la retenue de Coiselet. Pour améliorer les conditions de pompage de l'eau, sa profondeur sera augmentée d'un à deux mètres afin de permettre l'écoulement hydraulique nécessaire au fonctionnement de l'usine, sur environ 1 400 mètres.

LES CHIFFRES DU PROJET VOUGLANS / SAUT-MORTIER



| 1 - VOUGLANS | 2 - SAUT-MORTIER | 3 - COISELET |
|---|-------------------------|-------------------------|
| | | |
| 285 MW | 44 MW | 42 MW |
| Production équivalente à la consommation résidentielle de : | | |
| 106 000 HABITANTS | 28 000 HABITANTS | 40 000 HABITANTS |
| 4 - MOUX-CHARMINES | 5 - CIZE-BOLOZON | 6 - ALLEMENT |
| | | |
| 27 MW | 22 MW | 32 MW |
| Production équivalente à la consommation résidentielle de : | | |
| 20 000 HABITANTS | 31 000 HABITANTS | 42 000 HABITANTS |

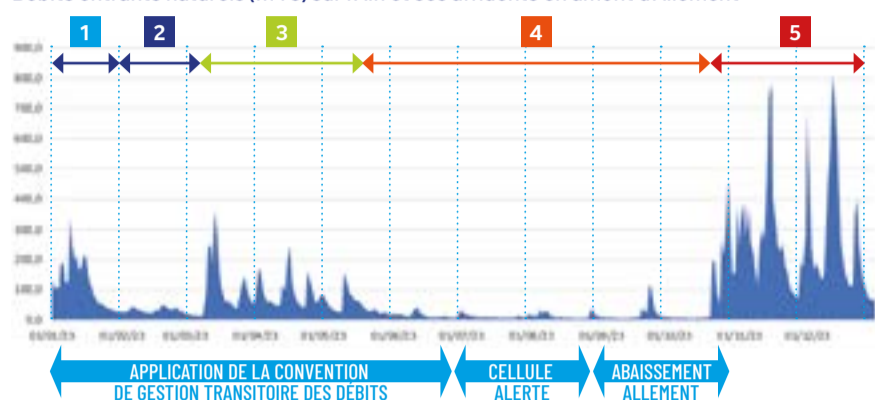
Toutes les informations sur le projet : www.edf.fr/vouglans-saut-mortier



ENVIRONNEMENT & EXPLOITATION

CET ÉTÉ ENCORE, LA GESTION DE L'EAU A ÉTÉ COMPLEXE ENTRE LES PÉRIODES DE SÉCHERESSE, DE CRUES, LA GESTION DES CHANTIERS OU DE NOUVELLES MODALITÉS D'EXPLOITATIONS. ZOOM SUR LES POINTS IMPORTANTS DE 2023.

Débits entrants naturels (m³/s) sur l'Ain et ses affluents en amont d'Allement



- 1** Du 01/01 au 31/01 Hydrologie hivernale
- 2** Du 01/02 au 09/03 Période relativement sèche
- 3** Du 10/03 au 20/05 Hydrologie printanière
- 4** Du 21/05 au 19/10 Période sèche précoce et prolongée
- 5** Du 20/10 au 31/12 Importantes crues automnales et hivernales. Remontée de la cote de Vouglans de 410 mNGF au 20 octobre à 427 mNGF le 16 novembre, soit 17m en moins d'un mois.

CONVENTION DE GESTION TRANSITOIRE DES DÉBITS

EDF Hydro Alpes a signé le 11 octobre 2023 la convention de gestion transitoire des débits de la basse rivière d'Ain aux côtés de la préfecture de l'Ain, l'Agence de l'Eau Rhône-Méditerranée Corse, l'Office Français de la Biodiversité, le Syndicat de la rivière d'Ain Aval et de ses affluents, le Département de l'Ain, la Fédération départementale de pêche de l'Ain, Hydro Neuville-sur-Ain, la Centrale hydroélectrique d'Oussiat, la Société Hydroélectrique de Pont d'Ain (SHPA) et Établissement Coutras.

Sous l'égide des services de la DTT de l'Ain et de la DREAL Auvergne-Rhône-Alpes, la gestion des débits de la Basse Rivière d'Ain a fait l'objet de nombreuses actions, études scientifiques et discussions dans l'objectif de concilier au mieux les enjeux de production d'énergie renouvelable et de préservation des milieux aquatiques. Le groupe EDF, avec le soutien financier de l'Agence de l'Eau, a notamment mené, ces sept dernières années, de nombreuses études environnementales et des tests de modalités de gestion de la rivière, tout ceci avec l'appui et le suivi de terrain approfondi de chaque partie prenante. Ce travail en commun et la concertation étroite entre les parties prenantes ont permis d'aboutir à la signature de cette convention.

Les mesures définies ensemble visent à limiter l'impact de la gestion des barrages sur la dynamique de reproduction des salmonidés pendant la période sensible des frayères et des alevins. Elles consistent notamment à mettre en place un débit plancher de 28 m³/s du 1^{er} décembre jusqu'à la fin de l'émergence de l'ombre commun, et des débits plancher entre 28 et 42 m³/s entre le 10 mars et le 30 juin, en fonction de l'arrivée naturelle de la ressource en eau. Des gradients de baisse du débit très lents sont également mis en place.

Cette convention partenariale est entrée en vigueur à la signature, le 11 octobre, et sera appliquée jusqu'à la mise en service du projet Vouglans / Saut-Mortier (si l'instruction aboutit). À cette date, les actions deviendront réglementaires via le nouveau règlement d'eau d'Allement.

EDF investit avec l'État dans la protection des milieux de la Basse Rivière d'Ain, en préservant le potentiel de production énergétique de pointe et le tourisme des lacs de la vallée de l'Ain.

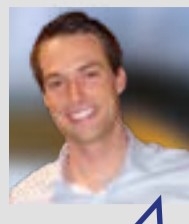
CELLULE D'ALERTE 2023

Chaque année, afin de permettre la réalisation d'actions par EDF favorisant le maintien de la vie piscicole dans de bonnes conditions, en période estivale, la DDT de l'Ain organise la tenue d'un groupe de surveillance : la Cellule d'Alerte de la Vallée de l'Ain.

L'analyse des données de la cote de Vouglans, de la qualité de l'eau de l'Ain ainsi que des prévisions météorologiques et des constats de terrain (état des poissons,...) permettent d'évaluer des besoins éventuels d'eau pour la rivière d'Ain, et donc de prendre des mesures en faveur du milieu aquatique en influant sur la **température** ou l'**oxygénation** (désalgage) de l'eau.



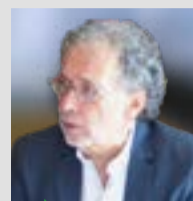
TÉMOIGNAGES SIGNATURE CONVENTION



Pierre FALCONNIER
Chargé de mission concessions hydroélectriques Auvergne-Rhône-Alpes

« La signature de cette convention est l'aboutissement d'un travail collectif mené depuis plus de 8 ans, sous le pilotage de la DREAL Auvergne-Rhône-Alpes et de la Direction Départementale des Territoires de l'Ain. Il est la preuve qu'il est possible de concilier la production d'énergie renouvelable et la préservation de la biodiversité. Je remercie tous ceux qui se sont investis dans cette démarche, dans les équipes d'EDF Hydro-Alpes et de l'ensemble des acteurs locaux de l'eau. »

« La Fédération de Pêche et de Protection des Milieux Aquatiques de l'Ain et les 3 AAPPMA gestionnaires de la Basse Rivière d'Ain ont participé activement, pendant plusieurs années, lors de négociations âpres, pour aboutir à la signature de cette convention sur les débits. Il y avait urgence pour les milieux aquatiques d'adapter les débits, à des moments cruciaux pour la survie des salmonidés emblématiques de la Basse Rivière d'Ain : Ombre commun et Truite fario. La signature de cette convention va permettre une amélioration des conditions de fraie, d'émergence des alevins et de survie des juvéniles en diminuant piégeages et échouages. C'est un progrès notoire dont nous nous félicitons. Nous restons bien entendus toujours mobilisés et vigilants. »



Jean-Luc ESTUBLIER
Administrateur chargé dossier Basse Rivière d'Ain



« La gestion des débits sur la basse rivière d'Ain fait l'objet de nombreux travaux et discussions depuis 1994, avec, à l'origine, la première « convention frayère ». C'est à partir de 2008, lors des discussions sur la prolongation de cette convention que le SBVA s'est engagé dans ce processus de discussion. C'est donc avec satisfaction que l'on voit aujourd'hui l'aboutissement de ce travail, dans un cadre concerté pour la signature d'une nouvelle convention. Les modalités de gestion actées représentent un élément de la gestion globale du bassin versant de l'Ain, dans laquelle la SR3A est activement engagé à travers la réalisation de nombreuses actions concrètes (recharge sédimentaire, gestion du site Natura 2000 de la Basse Rivière d'Ain, implication dans la cellule d'alerte, mise en œuvre du SAGE,...). Cependant, cette convention reste une étape transitoire qui ne doit pas empêcher de se questionner et de continuer à s'adapter, notamment au vu des changements climatiques qui s'opèrent, face à de futures situations exceptionnelles que nous pourrions avoir à subir. Mon souhait est donc de pouvoir maintenir ce dialogue autour de la rivière d'Ain et de continuer ainsi à participer à la protection de nos ressources en eau et des milieux dans un cadre concerté avec l'ensemble des acteurs. »



Alain SICARD
Président du SR3A

Résumé de la saison estivale 2023

Elle a été particulièrement chaude et sèche, éprouvante pour la faune piscicole. Ces conditions ont été tempérées par des mesures environnementales décidées lors des réunions de la Cellule d'Alerte. Ces mesures, appliquées par EDF, ont permis un maintien en bonne santé de la population piscicole de l'Ain.

424,07 mNGF
une cote de Vouglans au 1^{er} Juillet élevée malgré les faibles précipitations de la période printanière.

6 lâchers environnementaux réalisés, soit un total de **6,24 millions de m³ d'eau**

13,65 millions de m³ ont également été consommés pour le soutien du débit à l'étiage (maintien d'un débit en sortie de la chaîne des barrages de l'Ain supérieur à celui d'un débit entrant).

1,4M€ de perte énergétique financée à 50% par l'Agence de l'Eau RMC

Fin août en pleine canicule, la rivière a bénéficié de la nécessité de production d'électricité, générant un apport important d'eau turbinée par les ouvrages hydroélectriques. La température et l'oxygène dissous de l'eau s'en sont nettement améliorés, permettant un bénéfice concret pour les populations piscicoles. Ces volumes d'eau n'ont pas été comptabilisés au titre des actions environnementales.

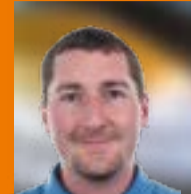


VOS INTERLOCUTEURS

EDF HYDRO JURA-MAURIENNE



À ST-JEAN-DE-MAURIENNE (73)
Jean-Dominique PEILLEX
Directeur EDF HYDRO Jura-Maurienne
jean-dominique.peillex@edf.fr



À LONS-LE-SAUNIER (39)
Arnaud COURTEILLE
Ingénieur Maintenance
arnaud.courteille@edf.fr



À BOLOZON (01)
Nicolas CHAMPSAUR
Chef de Groupement d'Usines
du Revermont
nicolas.champsaur@edf.fr



À VOUGLANS (39)
Louis DELEBECQ
Chef de Groupement d'Usines
Pays des Lacs
louis.delebecq@edf.fr

INFO!

Depuis 2023, le Groupement d'usines Vallée de l'Ain n'existe plus et est séparé en 2 GU

MISSION GESTION D'ACTIFS



À SAINT-MARTIN-LE-VINOUX (38)
Xavier HERVÉ
Directeur Gestion d'Actifs
xavier.herve@edf.fr

APPUIS DÉTACHÉS



À LONS-LE-SAUNIER (39)
Romain APPARIGLIATO
Délégué Territorial Vallée de l'Ain
et « Une Rivière, Un Territoire »
romain.apparigliato@edf.fr



Georges DENISE
Ingénieur Environnement
georges.denise@edf.fr

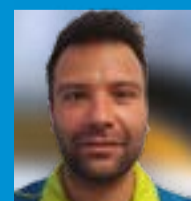


Gérald RAMOS
Délégué Vallée de l'Ain
gerald.ramos@edf.fr



À OYONNAX (01) /
SAINT-MARTIN-LE-VINOUX (38)
Eric BIGORNE
Chargé de Missions Territoire
Projet Vouglans / Saut-Mortier
eric-philippe.bigorne@edf.fr

EQUIPE INTERVENTION MÉCANIQUE JURA-BOURGOGNE



À CORVEISSIAT (01)
Sébastien RUOCCO
Responsable d'équipe
sebastien.ruocco@edf.fr

L'ABAISSMENT DU BARRAGE D'ALLEMENT

En 2023, EDF a effectué des travaux de maintenance et de modernisation du barrage d'Allement, mis en service en 1960.

Les travaux

Les travaux étaient divers. Par exemple : remplacement de grilles d'entrée machine et de sectionneurs HTB, inspections génie civil, renforcement de bras de vannes et rénovation de contrôles commande du barrage. La diversité des activités et le timing serré ont nécessité une préparation, une coordination ainsi qu'une logistique importantes. En tout premier lieu une exploitation différente, avec un service de quart pendant les phases d'abaissement et de remplissage. Ce n'est qu'à l'atteinte de la cote objectif, soit un abaissement d'environ 10 mètres par rapport à la cote normale de la retenue, que les activités ont pu débuter, avec en premier lieu la séparation de l'ouvrage avec sa source d'alimentation classique (dépontage des lignes 63 000 volts et basculement sur une source provisoire 20 000 volts).

Concertation et enjeux environnementaux

La période d'abaissement, de septembre à octobre 2023, a été choisie en tenant compte de nombreux paramètres afin de limiter son impact sur la faune piscicole, le tourisme, tout en minimisant les risques d'interruption du chantier liés à des débits entrants importants. **Cet abaissement s'est préparé plus d'un an en avance avec une concertation importante auprès des élus locaux, des acteurs du tourisme, des acteurs de l'environnement et de la pêche et de l'État pour l'obtention des autorisations administratives.**



Afin de minimiser les effets environnementaux de cet abaissement, et en particulier sur la faune piscicole, de nombreuses actions et mesures de suivi de la qualité de l'eau ont eu lieu, aussi bien sur la retenue qu'à l'aval. Une **pêche de sauvetage** a été réalisée par la fédération de pêche de l'Ain, ses associations locales de pêche et ses nombreux bénévoles. Dans ce même objectif, **une vitesse d'abaissement très lente** (30 m³/s) a été mise en place. Les mesures régulières de qualité de l'eau (oxygénation, température de l'eau alimentant l'aval de la retenue, matières en suspension, ...) ont été suivies tout le long de l'abaissement et ont aidé à ajuster la vitesse d'abaissement. Un apport d'eau important, de plusieurs millions de m³ en provenance de Vouglans, a aussi permis de déstratifier la retenue d'Allement (mélange des couches de surface, chaudes mais oxygénées, avec les couches de fond, peu oxygénées mais plus froides), afin d'apporter une eau fraîche et oxygénée aux poissons de la rivière d'Ain, et particulièrement aux salmonidés, sensibles aux fortes chaleurs. Durant toute la durée de l'opération, les matières en suspension ont été particulièrement suivies afin de s'assurer d'une bonne qualité de l'eau restituée à l'aval. **Les valeurs mesurées furent très bonnes, jusqu'à environ 100 fois inférieures aux valeurs limites de l'arrêté d'autorisation préfectoral.** Les niveaux des puits d'eau potable des communes locales, ainsi que la qualité de ses eaux, ont également été suivis en temps réel sous la surveillance de l'ARS.

Une fois les travaux nécessaires réalisés, la retenue d'Allement a retrouvé sa cote normale le 20 octobre, après un déroulement très satisfaisant aussi bien sur les réalisations techniques que sur la préservation de l'environnement.

Enfin, **EDF finance le repoissonnement** de la retenue d'Allement, réalisée sous le pilotage et l'expertise de l'association de pêche locale Amicale Active Ain Bresse Revermont Pêche : une première phase a été réalisée fin 2023, et une deuxième phase aura lieu en 2024.



SÛRETÉ - MAINTENANCE - EXPLOITATION

TERRITOIRE - GESTION TITRES - EAU - ENVIRONNEMENT

EDF Hydro Alpes
EDF « Une Rivière, Un Territoire »
Massif du Jura
325 rue Bercaille - 39 000 Lons-le-Saunier

www.massif-du-jura.developpement-edf.com

ÉCONOMIE & EMPLOI

DE NOUVELLES RENCONTRES D'AFFAIRES EDF HYDRO ALPES EN 2023 !

Après le succès des éditions 2016-17 et pour anticiper les besoins importants de sous-traitance qu'EDF Hydro Alpes aura dans les années à venir sur la Vallée de l'Ain avec de gros projets de maintenance et de développement, EDF Hydro Alpes a décidé de se rapprocher une nouvelle fois des entreprises locales pour de nouvelles Rencontres d'Affaires.

Elles se sont déroulées le 28 septembre dans les locaux du partenaire de l'événement, la CCI de l'Ain, qui a mis sa connaissance du tissu industriel de l'Ain à disposition. **Près de 40 entreprises du territoire, de différents métiers, ont ainsi découvert les besoins de sous-traitance d'EDF Hydro Alpes, son fonctionnement (achats) et ses exigences, notamment sur la sécurité.**

Une suite à cet événement est prévue en 2024 !



Retrouvez les vidéos pédagogiques de la soirée en cliquant sur le QR code ▶

LES NOUVELLES RENCONTRES D'AFFAIRES

EDF PRODUCTION HYDRAULIQUE « VALLÉE DE L'AIN »

edf une rivière un territoire MASSIF DU JURA



2 ATELIERS D'ÉCONOMIE CIRCULAIRE SUR LE PAYS LÉDONIEN !

L'association **ALonsZI** et le **ClusTer Jura** ont organisé deux ateliers complémentaires pour identifier des pistes d'échanges et de mutualisation entre les entreprises du Pays Lédonien. Le 3 octobre, à JURAPARC, **30 entreprises, représentant 2 115 salariés**, se sont réunies. **275 pistes de synergies ont été identifiées** et ont constitué la base de travail du second atelier. Le 17 octobre, les entreprises ont pu avoir jusqu'à 7 RDV d'affaires pour concrétiser les opportunités détectées le 3 octobre. Le format d'échanges a aussi permis aux entreprises, parfois voisines dans la vraie vie, de poser les premières briques de contrats commerciaux locaux. Le ClusTer Jura et AlonsZI apportent ensuite un accompagnement aux entreprises qui le souhaitent dans la mise en place des synergies. L'objectif est de s'assurer que le travail enclenché lors des ateliers se poursuive rapidement, que les efforts de collaboration se concrétisent sur le moyen terme et qu'in fine, **la transition écologique s'accélère sur le Pays Lédonien.** EDF 1R1T s'est associée à ces deux événements en animant un atelier sur le premier et en proposant un stand sur le deuxième.

Pour découvrir en vidéo les ateliers de détection et de concrétisation de synergies :

<https://www.youtube.com/watch?v=Je70al-rI80>



RÉEMPLOI, MUTUALISATION ET NUMÉRIQUE !

L'outil My Troc Pro 39 est une plateforme numérique de réemploi et de mutualisation, tout en calculant de manière automatique la réduction d'impacts (écologique et économique) au fil des échanges réalisés sur la plateforme. **EDF 1R1T s'est associée au développement de cet outil** qui doit confirmer en 2024.

130 inscrits (entreprises, artisans, associations, collectivités) de tout le territoire jurassien,
600 kg de déchets évités,
3 000 € d'économies réalisées,
500 kg de CO₂ évités.



INSCRIPTION GRATUITE !

<https://39.mytroc.pro/>

ÉTUDE SUR LA CRÉATION D'UN INCUBATEUR D'INNOVATION SOCIALE DANS LE JURA

ClusTer Jura, France-Active Franche Comté et Coopilote ont souhaité réfléchir ensemble à compléter la palette d'outils à disposition des porteurs de projet ESS de Franche Comté, et plus particulièrement dans le Jura. **Ils ont démarré en 2023 une étude-action, à laquelle EDF 1R1T est partenaire**, visant à comprendre les différents formats d'incubateur d'innovation sociale et leur modèle économique, à identifier les besoins spécifiques du territoire franc-comtois et à valider les conditions de succès pour la mise en place d'une offre d'incubation adaptée aux besoins du territoire.

DES PARTENARIATS 2023 PERFORMANTS AU SERVICE DE L'ÉCONOMIE LOCALE



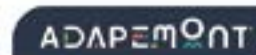
8 projets
31 porteurs de compétences bénévoles
14 coaches bénévoles
 Environ une **100aine** de participants au total



Nombre de jeunes sensibilisés à l'entrepreneuriat :
 sur l'Ain : **523**
 sur le Jura : **607**



147 entreprises ayant un financement engagé
292 emplois créés ou maintenus
1,9 M€ de prêt d'honneur engagés



Festival de Bouche à Oreille :
2 085 visiteurs
Recyclerie :
45 tonnes de déchets traités par an dont **19** tonnes valorisées
18 salariés en parcours d'accompagnement en 2023
650 m² de surface de vente



Plusieurs **100aines** d'étudiants présents
 Environ **30** entreprises et acteurs locaux présents sur des stands



35 participants
9 porteurs de projets
6 organismes de financement dont EDF 1R1T

FONDS D'IMPULSION JURASSIEN : POUR LE DÉVELOPPEMENT ET L'EXPÉRIMENTATION DE PROJETS SUR LE TERRITOIRE !

Le Fonds d'Impulsion Jurassien est né de la conviction partagée (ClusTer Jura, EDF 1R1T, Crédit Agricole, ...) que le territoire regorge d'énergie et de potentiels à valoriser. Chacun possède une partie de la solution pour créer des projets répondant aux défis de transition de notre territoire avec un véritable potentiel entrepreneurial potentiellement créateur d'emplois. Souvent, faute de temps, de moyens financiers, ou de bonnes rencontres, beaucoup de bonnes idées ne seront jamais développées.

Pour y remédier, le **Fonds d'Impulsion Jurassien**, créé en 2022, a l'objectif de soutenir le développement et l'expérimentation de projets coopératifs sur le territoire Jurassien **en apportant une aide financière et un accompagnement pour tester une nouvelle activité**. Il pourra financer jusqu'à trois projets par an, pour une durée d'expérimentation comprise entre six et douze mois. L'aide financière permet de couvrir les coûts de l'expérimentation et notamment ceux en ressources humaines, en matériel et besoins en investissements au démarrage de l'activité, de l'accompagnement en ingénierie de projet proposé par le ClusTer Jura et France Active Franche-Comté. **Les projets sélectionnés pourront bénéficier d'une aide financière allant jusqu'à 30 000 euros.**

Un appel à projets a été initié en 2023. Ce ne sont pas moins de **22 porteurs de projets** qui ont répondu avec des projets intéressants à différents niveaux de maturité. Un premier projet, sélectionné lors d'un comité de sélection composé des mécènes du fonds d'impulsion jurassien, des équipes du ClusTer Jura et de France Active Franche-Comté, est en cours de validation pour un accompagnement du fonds d'impulsion. D'autres prospects arrivent pour 2024 ! **EDF 1R1T est très actif dans ce fonds en tant que mécène et membre du conseil d'administration.**

<http://www.cluster-jura.coop/aap/>

EDF «UNE RIVIÈRE, UN TERRITOIRE» PARTICIPE À UN WEEK-END SUR L'INNOVATION DANS L'AIN !
Le 29 septembre, un week-end dédié à l'innovation s'est déroulé à Ambérieu-en-Bugey en deux temps forts.

PREMIÈRES RENCONTRES DE L'INNOVATION

EDF « Une Rivière, Un Territoire » Massif du Jura a participé aux Premières Rencontres de l'Innovation, organisées par Auvergne-Rhône-Alpes Entreprises à Ambérieu-en-Bugey. **Via un stand d'information, l'agence a pu informer les 200 visiteurs du salon de ses actions en faveur du développement économique du territoire et du projet Vouglans / Saut-Mortier.** Les Rencontres ont également ouvert des espaces pour dialoguer avec des experts à l'innovation, des tables rondes sur l'innovation technologique et la décarbonation (avec EDF) ou encore des speed-meeting pour rencontrer de nouveaux partenaires. Enfin, elles ont permis de lancer les pitches de l'édition 2023 d'AINPULS.

<https://www.auvergnerhonealpes-entreprises.fr/>



AINPULS 2023

Pour la 6^{ème} année, la CPME 01 a organisé AINPULS, un startup week-end qui permet à des porteurs de booster leur projet à l'aide de coachs et de porteurs de compétences bénévoles. **EDF « Une Rivière, Un Territoire » a été, comme à chacune des éditions, partenaire de cet événement et membre du jury final.** Cette 6^{ème} édition a été très riche en projets de qualité. On peut noter au palmarès : BABY-FOOT ARENAS (projet d'arènes numériques collaboratives de parties de baby-foot) qui remporte le Booster M6 (casting de l'émission « Qui veut être mon associé ? ») BE-MOB (projet de retrofit électrique de mobylettes) qui remporte le Booster Village by CA ou encore VROUM MA POULE (commerce de produits locaux) pour le Booster LAB01.

Avec ces 2 événements, l'Ain a montré sa capacité d'animation de l'innovation des différents acteurs du territoire et EDF 1R1T, sa volonté de l'accompagner dans cette démarche.

<https://www.ainpuls-cpme01.org/>



FONDATION EDF

4 ASSOCIATIONS LAURÉATES

La Délégation Régionale EDF Bourgogne-Franche-Comté a organisé en 2022 un appel à projets auprès des associations de Bourgogne-Franche-Comté pour le compte de la Fondation EDF. Ce sont ainsi **4 associations** qui œuvrent sur le territoire jurassien, ou à forte proximité, qui ont été lauréats et **ont reçu un soutien financier pour un total de 24k€** : Jura Nature Environnement, La Saline Royale d'Arcs et Senans, Tetras Jura, 100 000 entrepreneurs. La remise des prix a eu lieu en avril 2023 à la saline Royale d'Arc-et-Senans.

<https://fondation.edf.com/>



une rivière un territoire

MASSIF DU JURA

www.massif-du-jura.developpement-edf.com

LES MISSIONS

- > Faire appel demain, plus qu'aujourd'hui, aux compétences locales pour nos propres besoins de sous-traitance
- > Accompagner des entreprises des secteurs Eau - Énergie - Environnement - Tourisme du territoire dans la croissance et la création d'emplois
- > Devenir un acteur de l'émergence de filières industrielles territoriales et de l'innovation en cohérence avec notre activité

LES OUTILS

- > Des moyens financiers et notamment le fonds d'investissement « Rivière & Territoire » Financement
- > Le réseau de compétences internes du groupe edf mis à disposition pour le territoire
- > Une gouvernance partagée avec les acteurs du territoire
- > La porte d'entrée aux marchés d'EDF Hydro

SECTEURS D'INTERVENTION

- Eau
- Énergie
- Environnement
- Tourisme

OBJECTIFS

Développement économique et création d'emplois sur le Territoire.

STADES D'INTERVENTION

- Création
- Développement
- Reprise

MODE D'INTERVENTION

"Jamais seul / Jamais majoritaire"
Prêt participatif (de 50 à 300 k€ / 4,5 % sans garantie sur 5 ans Différé d'un an possible)



RELATIONS INDUSTRIELLES

380 entreprises rencontrées et référencées par l'Agence ⁽¹⁾

Environ **6,8 M€** d'achats facturés, confiés à des entreprises de l'Ain et du Jura, pour les besoins de sous-traitance d'EDF Hydro

dont **3,3 M€** par les équipes Hydro Alpes et les ingénieries basées dans les Alpes

300 entreprises mises en relation avec des acheteurs et des donneurs d'ordre EDF techniques en **4 Rencontres d'Affaires** ⁽¹⁾

FONDS D'INVESTISSEMENT

2 prises de parts sociales validées dans la SCIC ClusTer Jura (30 k€)

2 souscriptions à 2 FPCI UI Gestion (300 k€)

Environ **55** emplois créés sur le territoire à fin 2021

2 prêts participatifs accordés à l'entreprise Cycl-add (400 k€ conditionnés au total)

1 prêt tourisme accordé à Natura'0 (25 k€)



EN BREF !

ADHÉSION



L'équipe EDF d'Intervention Mécanique Jura-Bourgogne, basée à Corveissiat (01), a adhéré en 2023, grâce à EDF 1R1T, à l'association d'entreprises Mecabourg. Forte de **60 entreprises adhérentes**, cette intégration permet de profiter de ce réseau d'entreprises pour nos besoins de sous-traitance et pour profiter de partages d'expérience entre acteurs du même secteur professionnel.

<https://www.mecabourg.com/>

Chiffres relevés depuis le 1^{er} janvier 2016

TOURISME

EDF ACCORDE UN PRÊT TOURISME DE 25 K€ À NATURA'O !

Natura'O Canoë est une structure d'itinérance qui propose de la navigation engagée pour l'environnement. Olivier, moniteur diplômé d'un brevet d'État et Eve se font un plaisir d'accompagner les clients dans leurs projets (familles ou individuels, clubs sportifs, offices de tourisme ou écoles) pour une offre sur mesure : de la simple sortie pour une journée jusqu'au bivouac sur plusieurs jours. Convivialité, partage, apprentissage et sensibilisation et découverte des rivières et lacs sont au programme. Pour respecter les valeurs de Natura'O, les bateaux utilisés sont des canoës canadiens, fabriqués en Ardèche. Natura'O lancera sa première saison dès avril 2024 ! Pour aider les porteurs à mener ce projet à bout, le comité de direction du fonds «Rivière & Territoire» Financement a validé un prêt tourisme de 25 k€. Il a été convaincu par l'activité, la qualité et les valeurs du projet.

« Dans la recherche de nos différents partenaires, et dans le contexte de l'itinérance en canoë, nous avons été sensibles à EDF Hydro et notamment, à son programme «Une Rivière, Un Territoire» dont les valeurs collent à notre projet. EDF, en tant qu'acteur local très respectueux de l'environnement, pourrait contribuer à nos initiatives en participant aux sensibilisations environnementales durant les itinéraires, ou même en proposant des actions pédagogiques sur le fonctionnement de la production énergétique. Sachant qu'EDF a toujours été un partenaire de longue date de la pratique du canoë-kayak, nous sommes très heureux de ce partenariat qui nous permet de lancer notre entreprise ! »

<https://naturaocanoe.com/>

« IDEKLIC, MA CLASSE, MON TERRITOIRE » 2022-23

Dans le cadre de la convention territoriale pour le développement culturel et l'éducation artistique et culturelle DRAC BFC/Terre d'Émeraude Communauté, en partenariat avec le CPIE Haut-Jura, EDF Hydro Alpes et des artistes, 11 classes de Terre d'Émeraude Communauté ont vécu un magnifique parcours scientifique, artistique et culturel autour de l'eau dans leur environnement. Les enseignants.e.s ont choisi cet axe, lié à une problématique locale, construit un projet pédagogique et accueilli le CPIE et des artistes afin d'aboutir à une proposition artistique qui rende compte du travail pédagogique et des apprentissages. Les restitutions ont eu lieu en fin d'année scolaire dans les écoles avec un rendu (exposition plastique, photographique et vidéo à la Grenette) pendant le festival Idéklic. Les interventions du CPIE (parmi d'autres) ont essentiellement porté sur la faune (cycle de l'eau - Pêche et observation de petites bêtes - larves/adultes - libellule...), et la flore : Observation des oiseaux, Sac à toucher, tableau naturel individuel - Ça coule/ca flotte - Ronde d'écoute : les yeux bandés, écouter le bruit de l'eau... Tous les enseignants ont également travaillé l'hydroélectricité dans leur programme.

<https://www.ideklic.fr/>

T♥J

UN TRAIL SOLIDAIRE À VOUGLANS !

« Le Trail Volodalen du Jura est un événement qui propose fin juillet chaque année, depuis 2009, 6 courses de 10 à 72km dans la nature préservée autour du lac de Vouglans. Même si le dénivelé n'est pas extrême, les distances les plus longues sont assez exigeantes. Nous accueillons les coureurs, les accompagnants et les spectateurs sur la base sportive de Bellecin.

Cet événement est organisé par les bénévoles de l'association Volodalen Solidaire dont l'objet est de développer des projets au profit des plus démunis, notamment un projet pour soutenir des enfants au Bénin. Les bénéficiaires du trail sont utilisés pour ce projet. Nous sommes passionnés de course à pied, notre plus grand plaisir est de faire découvrir la beauté de nos chemins à des coureurs venus d'autres horizons.

Avec plus de 1 000 coureurs cette année, le nombre de participants continue d'augmenter chaque année depuis l'annulation de 2020 pour cause de Covid. Malgré les pluies diluviennes (sans doute la pire météo de nos 14 éditions), les retours des coureurs étaient excellents. Leur sourire à l'arrivée récompense les heures dépensées par tous les bénévoles pour mettre en place cette organisation.

Notre trail se déroule autour du lac de Vouglans créé par son légendaire barrage. Etablir un partenariat avec EDF nous semble un beau symbole. Nous sommes également fiers d'avoir un partenaire qui s'engage pour la protection de l'environnement en proposant depuis plus de 50 ans une production d'électricité d'origine renouvelable. »

<https://trail-volodalen.com/>

Benjamin VUITTON
Organisateur
du Trail VOLODALEN

+ de
1 000
participants
120 bénévoles



UNE BELLE CUVÉE 2023 !!

Barrage de Vouglans

60 000 visiteurs sur le belvédère rive droite à Cernon

20 000 visiteurs sur le belvédère rive gauche à Lect-Vouglans

Barrage de Saut-Mortier

800 visiteurs en juillet-août. Un taux de remplissage de **96%** à partir du 20 juillet

<https://www.terredemeraudetourisme.com/>

EDF Hydro Alpes et le Comité Départemental du Tourisme du Jura ont mis en place un partenariat pour créer un circuit ludique de découverte des ouvrages hydroélectriques de la vallée de l'Ain, notamment auprès du jeune public.

Ces parcours, « Enigmes au fil de l'Ain et du temps », est disponible en téléchargement sur la plateforme numérique JUR'ADVENTURES. Il part du port de la Saisse et permet de découvrir le Pont de la Pyle et Surchauffant, les barrages de Vouglans, Saut-Mortier et Coiselet et les richesses du territoire avoisinantes. Petites énigmes et contenus numériques pour avoir plus d'informations sur les étapes au programme !

<https://www.jura-tourism.com>

Triathlon International Jura vouglans

850 participants
255 bénévoles

<https://triathlon-jura-vouglans.onlinetri.com/>

JUR'HANDI pop

120 participants dont **60** collégiens
54 personnes en situation d'handicap
75 bénévoles
13 associations sportives

<https://www.facebook.com/jurhandirace/>

CLUB DE CANOE DE LA VALLEE

Personnes accueillies pour initiation et loisir :
2 529 touristes
4 218 d'écoles et d'associations
6 salariés
De très nombreuses médailles en 2023

<https://base-canoë-longeville.com/>



HYDRO ALPES

une rivière
un territoire
MASSIF DU JURA

EDF Hydro Alpes
EDF « Une Rivière, Un Territoire »
Massif du Jura
325 rue Bercaille - 39 000 Lons-le-Saunier

www.massif-du-jura.developpement-edf.com